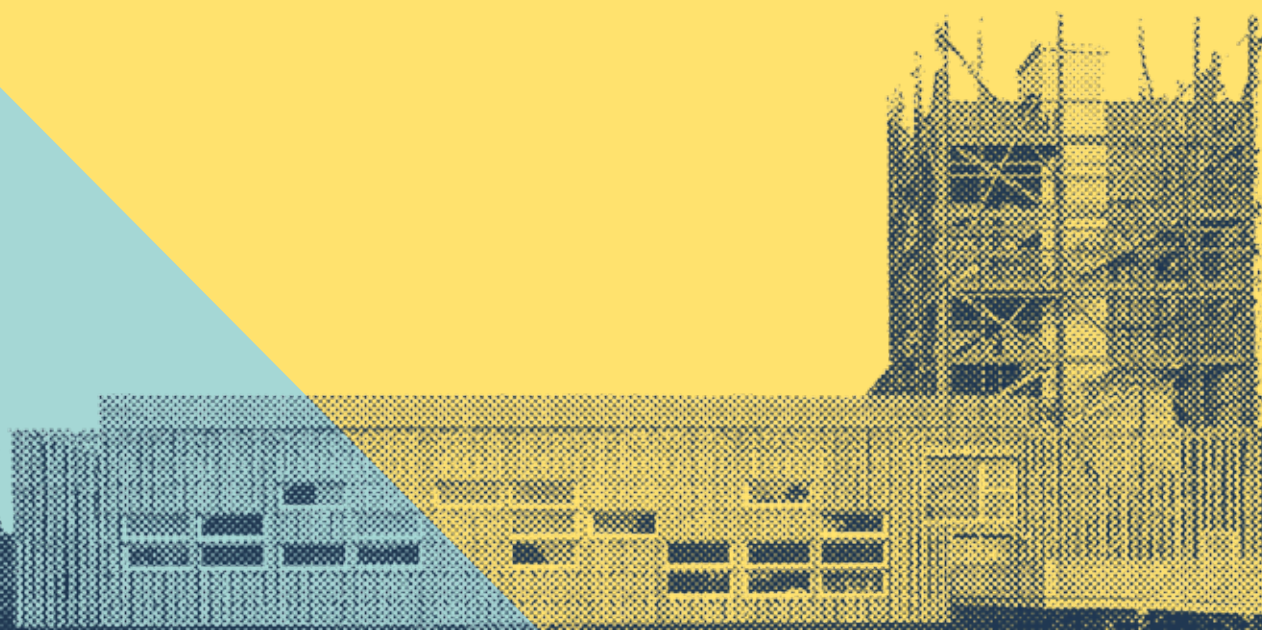


CENTRE D'INTERPRÉTATION  
ARCHÉOLOGIQUE MÉTROPOLITAIN



**LĒ**  
**CHRONOGRAPHĒ**  
EXPÉRIMENTER L'ARCHÉOLOGIE

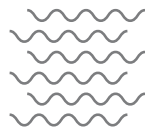




RECONSTITUTION DU  
QUARTIER PORTUAIRE DE  
RATIATUM À SON APOGÉE

# LE CHRONOGRAPHE EN QUELQUES MOTS

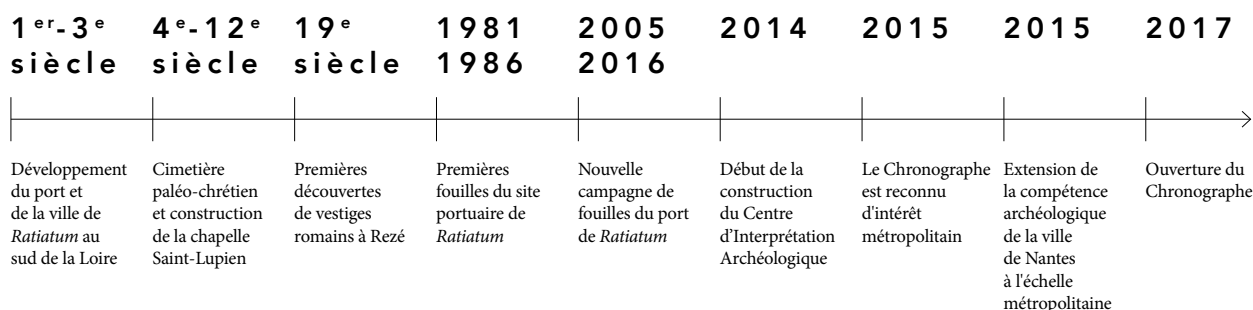
## DATES CLÉS



**Chronographe** (n. m.) :

Du grec *khrónos* (χρόνος), signifiant le temps ;  
et *gráphō* (γράφω), écrire.

1. Instrument de navigation dans l'histoire
2. Chroniqueur du temps



## L'ESSENTIEL

Le Chronographe ouvre ses portes au public en janvier 2017.

Il propose à tous les habitants de la métropole un lieu où l'archéologie révèle une histoire commune et interroge notre perception du territoire.

Implanté sur le site archéologique de Saint-Lupien, le Chronographe propose un parcours de découverte de *Ratiatum*, port de la Gaule romaine, entre le 1<sup>er</sup> et le 3<sup>e</sup> siècle.

Outil de valorisation, il est également un lieu de découverte, et d'expérimentation autour de l'archéologie, grâce à une programmation ouverte qui favorise le croisement des disciplines.

Lieu de diffusion et de sensibilisation, il est le relais de l'actualité archéologique métropolitaine.

## DÉCOUVRIR

- Découvrir le Chronographe, bâtiment signal conçu par les architectes Berranger & Vincent
- Observer les vestiges de la ville antique et l'horizon de la métropole depuis le belvédère.
- Traverser 2 000 ans d'histoire en visitant la chapelle Saint-Lupien, classée monument historique.
- Déambuler sur le site archéologique Saint-Lupien et découvrir les vestiges du quartier portuaire, qui s'étendent sur près de 2 hectares.
- Partir à la découverte de *Ratiatum*, port antique de Loire, à travers l'exposition permanente du Chronographe.



F. Dantart, 2016

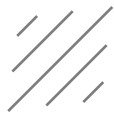
---

# SOMMAIRE



**P3** EN QUELQUES MOTS

ARCHÉOLOGIE D'UN PROJET **P6**



**P9** L'AMBITION CULTURELLE  
MÉTROPOLITAINE

QU'EST-CE QUE  
LE CHRONOGRAPHE ? **P10**



**P12** UN BÂTIMENT SIGNAL

ARCHÉOLOGIE D'UNE VILLE ROMAINE **P14**

**P17** UN SITE  
ARCHÉOLOGIQUE

EN MOUVEMENT **P18**



**P22** ACCUEILLIR

---

# ARCHÉOLOGIE D'UN PROJET

---

## SOUS REZÉ, RATIATUM

En 1636, un érudit voyageur, Dubuisson-Aubenay, fait le rapprochement entre la ville de Rezé, alors nommée Rezay, et la *Ratiatum* identifiée par le géographe grec Ptolémée au 2<sup>e</sup> siècle.

Ainsi débute une enquête qui mobilise tour à tour les savants du 19<sup>e</sup> siècle, les archéologues amateurs dans les années 1960 et 1970, puis les premiers représentants de l'archéologie professionnelle dans les années 1980. Tous confirment cette intuition première : sous Rezé se trouve une ville romaine, dont la fondation est intervenue quelques décennies après la conquête des Gaules.

---

## UN PROJET DE RECHERCHE ET DE VALORISATION

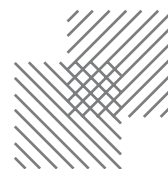
À partir des années 1980, la ville de Rezé, sous l'impulsion de l'association des Amis de Rezé, devient propriétaire de la chapelle Saint-Lupien et du site. En 1986, le sous-sol de la chapelle est classé monument historique. La ville soutient activement la recherche archéologique, jusqu'à créer en 2004 un poste d'archéologue municipal. Depuis 2005, une équipe de recherche pluridisciplinaire met en œuvre une programmation de fouilles archéologiques sur le site Saint-Lupien. Elle associe l'Institut National de Recherches Archéologiques Préventives (INRAP), le CNRS et l'université de Nantes.

En 2011, la découverte – majeure – d'un quai monumental construit à la fin du 1<sup>er</sup> siècle de notre ère confirme le caractère exceptionnel du site. D'abord envisagé à l'échelle régionale, le programme de fouilles intègre une dynamique de recherche nationale et européenne.



**FOUILLES SUR LE SITE  
SAINT-LUPIEN, ANNÉES 1980**

*Archives Ville de Rezé*



Rezé est ainsi le principal site fouillé à l'échelle régionale et le premier chantier école de l'université de Nantes. De 2005 à 2016, plusieurs centaines d'étudiants se sont succédés sur le chantier ; les recherches ont mobilisé de très nombreux spécialistes, issus de différents laboratoires : Universités de Nantes, Rennes, Bordeaux, Poitiers, La Rochelle, Bretagne Sud, Bourgogne Franche-Comté, Maine, CNRS, Dendrotech, Arc'Antique, Xylotree, Evrika...

En parallèle de ces fouilles, la Ville de Rezé développe des actions de médiation auprès des publics, en particulier scolaires, et initie le projet d'un Centre d'Interprétation et d'Animation du Patrimoine (CIAP) à Rezé.



---

## L'ARCHÉOLOGIE DEVIENT MÉTROPOLITAINE

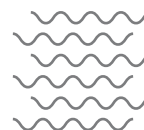
En janvier 2015, le projet de centre d'interprétation est déclaré d'intérêt communautaire, au moment où Nantes Métropole se dote d'une compétence en archéologie préventive. La mission archéologique nantaise exerce désormais son action sur les 24 communes du territoire métropolitain et contribue, avec les autres opérateurs archéologiques et en particulier l'Inrap, à enrichir la connaissance du territoire métropolitain.

Depuis le 19<sup>e</sup> siècle, plus de 600 gisements archéologiques ont été répertoriés et étudiés dans la métropole. La Mission Archéologie a réalisé depuis 2010 plus de 40 opérations sur le territoire de la métropole nantaise.



**FOUILLE DU QUAI PORTUAIRE  
SUR LE SITE SAINT-LUPIEN**

*T. Mézerette, 2014*





**LE CHRONOGRAPHE ET LE SITE SAINT-LUPIEN**

*V. Joncheray, 2016*



---

# L'AMBITION CULTURELLE MÉTROPOLITAINE



À la croisée d'une volonté politique particulièrement déterminée et du talent de ses nombreux acteurs culturels, la métropole nantaise se distingue par une atmosphère créative unique et largement reconnue en France.

La culture sous toutes ses formes bouillonne sur tout le territoire, dans le partage avec le plus grand nombre, avec une part belle faite aux idées novatrices, en proximité comme à l'international. Pour soutenir cette effervescence culturelle, une attention toute spéciale est portée à la prise en compte des capacités d'innovation et de la diversité, que ce soit dans les manières de vivre la culture, dans les démarches de création ou dans les projets culturels.

Début 2015, le Conseil métropolitain a décidé de renforcer l'ambition métropolitaine, notamment dans le champ de la culture, ce qui a conduit à élargir les compétences de Nantes Métropole aux musées, à l'archéologie préventive, à l'opéra et à l'art lyrique ainsi qu'à des événements culturels qui participent au rayonnement du territoire. Les priorités portent sur la consolidation des équipements culturels et manifestations en tant que lieux de référence artistique ou scientifique de niveau national et international, sur leur accessibilité et leur ouverture à des publics les plus larges possible, sur la promotion de pratiques et découvertes culturelles d'une grande diversité et pleinement parties prenantes de la construction du vivre ensemble et du projet de territoire.

Au sein d'un paysage muséal et culturel métropolitain très riche, le Chronographe s'inscrit dans une logique de complémentarité avec des offres culturelles recouvrant de nombreux champs disciplinaires. Son originalité repose sur sa double dimension ; celle de site archéologique et de centre d'interprétation. Il explore à la fois l'histoire de notre territoire et fait participer les publics aux investigations archéologiques.

Le Chronographe se révèle comme un lieu culturel unique qui contribue à l'attractivité et au rayonnement de Nantes Métropole. Il appartient au réseau du pôle métropolitain de la culture scientifique, technique et industrielle. Il s'inscrit dans une dynamique culturelle et patrimoniale ambitieuse, favorisant la valorisation et la transmission des patrimoines, la coproduction et le partage des connaissances avec les habitants ainsi que le développement du tourisme culturel.



F. Dantart, 2016

Enfin, le Chronographe intègre dès 2017 la programmation du Voyage à Nantes, au sein d'un parcours consacré à Rezé, du port de Trentemoult à la maison Radieuse, située à deux pas.

---

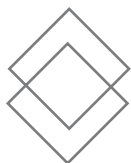
## LABORATOIRE POUR UNE GOUVERNANCE TERRITORIALE DE L'ACTION CULTURELLE

La gouvernance du projet – associant la Ville de Rezé et Nantes Métropole – correspond à la double ambition de l'équipement au service de ses publics :

- un équipement de proximité, lieu de vie tissant des liens étroits avec son quartier
- un équipement d'échelle métropolitaine, inséré dans un paysage culturel actif et contribuant au rayonnement de la métropole nantaise

---

# QU'EST-CE QUE LE CHRONOGRAPHE ?



---

## L'ARCHÉOLOGIE, OUTIL DE RÉFLEXION SUR L'AVENIR

L'archéologie ne cherche pas de trésors ni de monuments remarquables. Elle vise à connaître les sociétés du passé à travers les traces conservées dans le sous-sol.

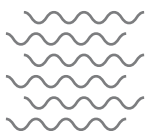
Son approche globale repose sur une étude des techniques, des modes de vie, des relations sociales et politiques, ainsi que des peuplements. Elle s'intéresse également au climat, à l'environnement et aux paysages.

Science humaine et sociale, elle vient nourrir une réflexion sur l'organisation des sociétés ou la diversité culturelle, et doit contribuer à éclairer les grandes interrogations de la société contemporaine. Le Chronographe a pour objectif de partager cette réflexion avec les citoyens en s'appuyant sur trois axes principaux.



F. Dantart, 2016





---

## EXPÉRIMENTER L'ARCHÉOLOGIE

Le Chronographe est un lieu de médiation pour les méthodes, sciences et techniques de l'archéologie. Liée aux sciences sociales et techniques, l'archéologie est à la croisée de plusieurs disciplines, permettant ainsi de multiplier les regards, les méthodes d'investigation et d'interprétation des données.

Révéler cette approche, c'est encourager à la prise de conscience du travail de déduction et d'hypothèse, d'analyse critique nécessaire face aux constructions de l'histoire.



MISE AU JOUR  
DE LA STRUCTURE EN  
CHÊNE DU QUAI PORTUAIRE

J. Mouchard, 2014

---

## RATIATUM EN LUMIÈRE

Les fouilles menées depuis les années 1980 autour du quartier portuaire de *Ratiatum*, avec le soutien des collectivités et de l'État, ont fait apparaître un ensemble archéologique majeur.

Le Chronographe propose avec son exposition permanente un outil d'appropriation de la ville antique (1<sup>er</sup>- 3<sup>e</sup> siècles). Il permet de resituer la ville antique à l'échelle de l'Empire romain, de parcourir l'histoire de son implantation et de sa disparition le long de la Loire, et de s'immerger dans la vie quotidienne de ses habitants.

---

## TÉMOIN D'UNE MÉTROPOLE EN MUTATION

Fenêtre ouverte sur notre histoire, le Chronographe participe à la compréhension des transformations et métamorphoses urbaines de la métropole. Le Chronographe est le lieu témoin de l'actualité des fouilles archéologiques, en offrant au visiteur des clés de compréhension de son espace quotidien.

Il est le relais de l'activité archéologique menée par la Mission Archéologie et l'INRAP, partenaire de l'établissement.



---

# UN BÂTIMENT SIGNAL

À l'issue d'un concours de maîtrise d'œuvre lancé par la Ville de Rezé, les équipes de BVA (Berranger & Vincent Architectes, Nantes), associées à l'Atelier Sompairac Architectes (scénographie, Paris) et à l'agence A+R Salles Paysagistes sont désignés pour mener à bien ce projet.

Dans un jeu d'irruption et de révélation des vestiges, le Chronographe s'insère entre les restes affleurants du plus grand entrepôt portuaire de *Ratiatum*. Il s'installe ainsi à la fois au-dessus et entre les vestiges.

Habillé d'une double peau de bois, le Chronographe est conçu comme un signal dans le paysage, un espace de curiosité décliné sur trois niveaux : le rez-de-jardin de l'exposition temporaire, le rez-de-chaussée de l'exposition permanente, surplombés par la terrasse et le belvédère.



F. Dantart, 2016



F. Dantart, 2016

---

## LE CHRONOGRAPHE, C'EST :

**200 m<sup>2</sup>**

d'exposition permanente

**60 m<sup>2</sup>**

d'espaces pédagogiques

**120 m<sup>2</sup>**

d'espace d'exposition temporaire

**16 m**

de surplomb sur le site archéologique  
et la métropole

Coût de

**5 800 000 €**

**Financeurs :**

Ville de Rezé,

Nantes Métropole,

Département de Loire Atlantique,

Région Pays de la Loire



## LE BELVÉDÈRE, ESPACE DE CURIOSITÉ INVESTI PAR LA LUMIÈRE

Le belvédère, accessible à tous, est conçu comme une structure échafaudée, évocation de la ville qui se reconstruit continuellement. De son sommet, le public observe l'espace de la ville contemporaine et son horizon. Dans un dialogue avec le site archéologique en contrebas, un dispositif de réalité augmentée 3D permet de se projeter dans la ville antique.

La nuit venue, *Servante* de Bernard Calet, œuvre conçue au titre du 1 % artistique, illumine le belvédère d'une lumière verte. Cette mise en scène évoque une veilleuse, présence au milieu de la nuit, sentinelle du site Saint-Lupien.

---

# L'EXPOSITION PERMANENTE : ARCHÉOLOGIE D'UNE VILLE ROMAINE

Imaginé par Arnaud Sompairac Architectes, scénographe de l'exposition, comme une déambulation autour d'un forum, le parcours permanent propose en neuf séquences un outil de lecture de la ville de *Ratiatum* et de découverte de la vie quotidienne en Gaule Romaine.

Ponctué d'objets issus des fouilles rezéennes et jalonné de dispositifs interactifs, ce parcours permanent explore l'histoire des habitants de *Ratiatum*. Le parcours se fait au plus près de la recherche archéologique, en invitant à participer au travail d'hypothèse et d'interprétation de l'archéologue.



L'EXPOSITION PERMANENTE

S. Bonniol, 2017

---

## DÉCRYPTER RATIATUM

L'histoire de *Ratiatum* s'inscrit dans un jeu d'échelles spatiales allant des routes commerciales de l'Empire romain et de ses provinces, jusqu'aux espaces naturels de la Loire. À la suite de la Guerre des Gaules, le peuple gaulois des Pictons, dont la capitale de cité est *Limonum* (Poitiers), fonde la ville de *Ratiatum* sur la rive sud de la Loire. Des quartiers d'artisans, de riches demeures urbaines et de nombreuses voies romaines ponctuent l'espace de la ville. Agglomération portuaire, *Ratiatum* s'appréhende par le lien étroit qu'elle entretenait avec le fleuve, de sa planification urbaine au 1<sup>er</sup> siècle à l'ensablement progressif de son port à la fin du 3<sup>e</sup> siècle.

Cartes, maquettes, moulages, objets, facs-similés, et manipulations permettent de faire de ce parcours une expérience immersive, accessible à tous.



## SE PROMENER DANS LE QUARTIER PORTUAIRE EN 3D

Fruit de la collaboration des archéologues et de Cent Millions de Pixels (agence de réalisation multimédia), cette promenade virtuelle dans le quartier portuaire de *Ratiatum* propose une immersion dans l'activité foisonnante du port. Cette restitution, issue des dernières conclusions des travaux de chercheurs, est amenée à évoluer au fur et à mesure de la recherche.



VUE DU PORT DE RATIATUM

Cent Millions de Pixels, 2016

---

## VIVRE EN GAULE ROMAINE

Des vestiges fragmentaires aux représentations, des traces aux usages, le parcours de visite est une invitation à découvrir des vestiges et ce qu'ils peuvent révéler de la vie des habitants de *Ratiatum*.

À partir d'objets mis au jour à Rezé et dans la métropole, nous sommes invités à plonger dans le quotidien des Romains de Gaule.

Le travail de l'archéologue est un travail d'analyse et d'interprétation ; les dessins de Matthieu Appriou qui ponctuent l'exposition proposent une restitution possible des objets dans leur contexte et leur usage.



**RATIATUM À SON APOGÉE**

*M. Appriou, 2016*



**PUZZLE CÉRAMIQUE**

*S. Ménoet, Nantes Métropole, 2016*

---

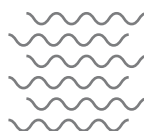
## ODORAMA

L'orgue à odeurs est un jeu de découverte olfactif des aliments échangés dans le quartier portuaire de *Ratiatum*, et employés quotidiennement dans la cuisine romaine. Au visiteur de déceler les épices caractéristiques du vin aromatisé, de distinguer l'odeur particulière du garum, ou de reconnaître les arômes fruités de l'huile d'olive.

---

## PUZZLE CÉRAMIQUE

Les tessons de céramique constituent une source d'information précieuse pour l'archéologue. C'est un indicateur des habitudes alimentaires, des techniques de fabrication et de la vie quotidienne. À partir des tessons de céramique et avec l'aide d'un moule aimanté, l'enjeu est de parvenir à reconstituer l'amphore la plus complète possible.



---

## DANS LES PAS DES ARCHÉOLOGUES

L'archéologie fait appel à de multiples compétences. Tout au long de l'exposition, des dispositifs manipulables et interactifs permettent de saisir les méthodes, les outils et les techniques à l'œuvre au sein de ces multiples spécialités : palynologie, dendrochronologie, céramologie, archéozoologie...

---

## LA TABLE D'ACTUALITÉ

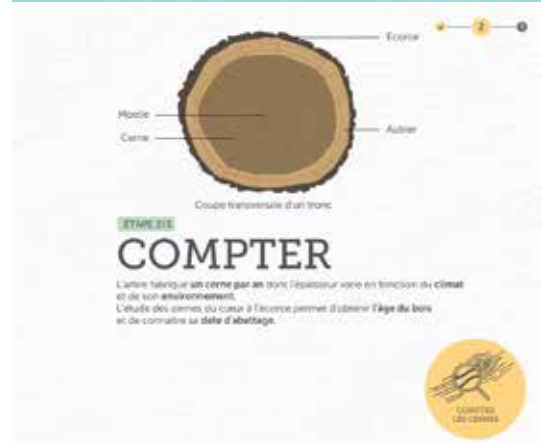
La table numérique d'actualité archéologique est une invitation au voyage dans le temps et l'espace, à travers la découverte de l'ensemble des opérations archéologiques réalisées sur le territoire de la Métropole depuis le 19<sup>e</sup> siècle.



MgDesign, 2016

## FAIRE PARLER LE BOIS

Le bois utilisé dans les structures portuaires de *Ratiatum* nous est parvenu dans un état de conservation exceptionnel. Il constitue une source d'enseignements très riche pour les archéologues. Les cernes du bois et leur croissance annuelle en font un instrument de datation précis, à l'année près. Le visiteur est invité à identifier et dater un fragment de bois du quai découvert à Saint-Lupien.



Opixido, 2016





---

# UN SITE ARCHÉOLOGIQUE

---

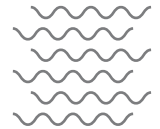
## LA CHAPELLE SAINT-LUPIEN, UN MILLE-FEUILLE ARCHÉOLOGIQUE

Cette chapelle est un mille-feuille de strates qui se superposent. Au-dessus des vestiges gallo-romains surgissent les vestiges de sépultures (4<sup>e</sup>-12<sup>e</sup> s.), dont certaines sont utilisées au 9<sup>e</sup> siècle comme fondations pour un édifice religieux. La chapelle, construite à partir du 15<sup>e</sup> siècle, est transformée en ferme au 19<sup>e</sup> siècle, et le reste jusqu'à son abandon dans les années 1970. La Ville de Rezé achète la chapelle en 1982, et lance un premier programme de restauration. Son sous-sol est classé au titre des Monuments Historiques en 1986.

La chapelle, qui a fait l'objet d'une campagne de restauration et de mise en accessibilité en 2012-2013, est aujourd'hui intégrée au circuit de visite du Chronographe.



F. Dantart, 2016



---

## LE SITE SAINT-LUPIEN

Le Chronographe s'insère au cœur d'un site archéologique de près de 20 000 m<sup>2</sup>. Îlot de verdure à l'intérieur de la ville, le site de Saint-Lupien offre une respiration singulière dans le paysage urbain. Il a été imaginé par A+R Salles Paysagistes comme un jardin archéologique, où la ville antique affleure partiellement.



F. Dantart, 2016

Les vestiges valorisés soulignent l'emplacement des bâtiments antiques et infrastructures du quartier portuaire de *Ratiatum*. Des bornes d'interprétation accompagnent la promenade sur le site et permettent au visiteur de se repérer et se projeter dans le quartier portuaire antique.

Le Chronographe s'inscrit dès son ouverture dans un projet de valorisation des vestiges stabilisés à l'issue des fouilles et conservés dans le sous-sol. Cette valorisation s'échelonne sur plusieurs saisons et révélera progressivement l'étendue des vestiges du quartier portuaire de *Ratiatum*.

---

# LE CHRONOGRAPHE EN MOUVEMENT



Le Chronographe est un centre d'interprétation implanté sur son site archéologique; c'est aussi un équipement culturel vivant, dont la programmation veut répondre aux ambitions suivantes :

- envisager l'histoire et l'archéologie comme une approche du changement plutôt qu'une science du passé, en ouvrant les possibilités d'interprétation et de mise en perspective
- s'adresser à tous les publics en favorisant une approche pluridisciplinaire des projets, à la croisée de l'histoire, de l'art, des sciences et des techniques
- contribuer au rayonnement touristique de la métropole en découvrant un lieu unique dans l'agglomération
- accueillir les familles en encourageant le partage entre parents et enfants
- participer à l'éducation artistique et culturelle en milieu scolaire, de la maternelle jusqu'à l'enseignement supérieur



S. Ménoet, Nantes Métropole, 2016



**POUR RÉPONDRE À CES OBJECTIFS, LA PROGRAMMATION SE DÉCLINE DE FAÇON OUVERTE ET NON FIGÉE AUTOUR DES OUTILS SUIVANTS :**

---

## **EXPOSITIONS ET FORMES LÉGÈRES**

Au rez-de-jardin du Chronographe, l'espace d'exposition temporaire offre un plateau modulable de 120 m<sup>2</sup> pour accueillir des propositions scénographiques multiples. Du printemps à l'automne, une exposition guide la thématique centrale de l'année. Ces expositions centrales laissent la place le reste de l'année à des formes plus légères : présentations, rencontres, installations et restitutions d'ateliers. La chapelle Saint-Lupien et son prieuré sont également des lieux investis par ces présentations temporaires.



*F. Dantart, 2016*

---

## **DES ACTIVITÉS POUR TOUS**

Le Chronographe dispose d'espaces pédagogiques dédiés à l'accueil des scolaires, des jeunes et des familles. Ces deux espaces modulables de 30 m<sup>2</sup> chacun, permettent de proposer différents formats d'activités et d'ateliers. Les ateliers s'appuient sur les différents aspects de la discipline archéologique mais ouvrent aussi sur d'autres disciplines (arts plastiques, sciences etc.) et développent une approche expérimentale et participative.



---

## **UN RELAIS DE L'ACTUALITÉ ARCHÉOLOGIQUE**

Lieu de rencontre et d'échanges entre les publics et les professionnels de l'archéologie, le Chronographe accompagne l'actualité archéologique par un ensemble de conférences et d'interventions de spécialistes.

Un espace de conférence de 60 m<sup>2</sup> permet d'accueillir ces événements réguliers, et est également le théâtre des manifestations dans lesquelles s'inscrit le Chronographe : Nuit des Musées, Journées Nationales de l'Archéologie, Journées Européennes du Patrimoine, Fête de la Science... la Mission Archéologie et l'INRAP, partenaire de l'établissement.





# ACCUEILLIR AU CHRONOGRAPHE



Il a été fait le choix d'une large accessibilité du Chronographe, qui se traduit par une ouverture le week-end, la pratique de tarifs adaptés et la gratuité pour les groupes scolaires de toutes les écoles de la métropole. Le Chronographe adopte une charte d'accueil et de médiation, qui place le public au cœur du projet.

## HORAIRES

- De septembre à juin :  
mercredi au dimanche de 14 h 00 à 18 h 00
- Juillet et août :  
mardi au dimanche de 13 h 00 à 19 h 00
- Fermeture lundi et jours fériés  
(exceptés 14 juillet et 15 août)
- Fermeture annuelle du 1<sup>er</sup> janvier au 1<sup>er</sup> jour  
des vacances scolaires d'hiver de la zone B

## TARIFS

Entrée: 3 €.  
Entrée tarif réduit: 1,50 €  
Entrée et visite guidée: 6 €  
Pass annuel: 10 €

## VENIR AU CHRONOGRAPHE

Transports en commun :

- Bus 30, arrêt Le Corbusier
- Bus 97, arrêt Le Corbusier et Clos Bonnet
- Tram 3, arrêt Diderot
- Tram 2, arrêt Gare de Pont Rousseau

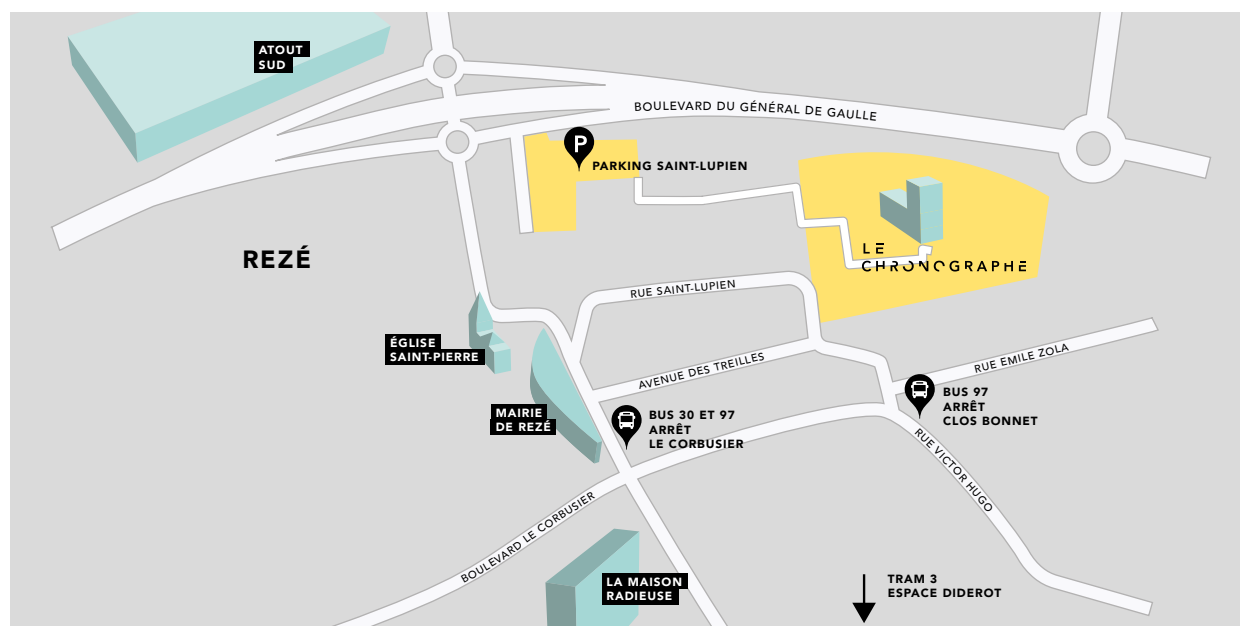
Voiture :

Parking Saint-Lupien / Hôtel de Ville

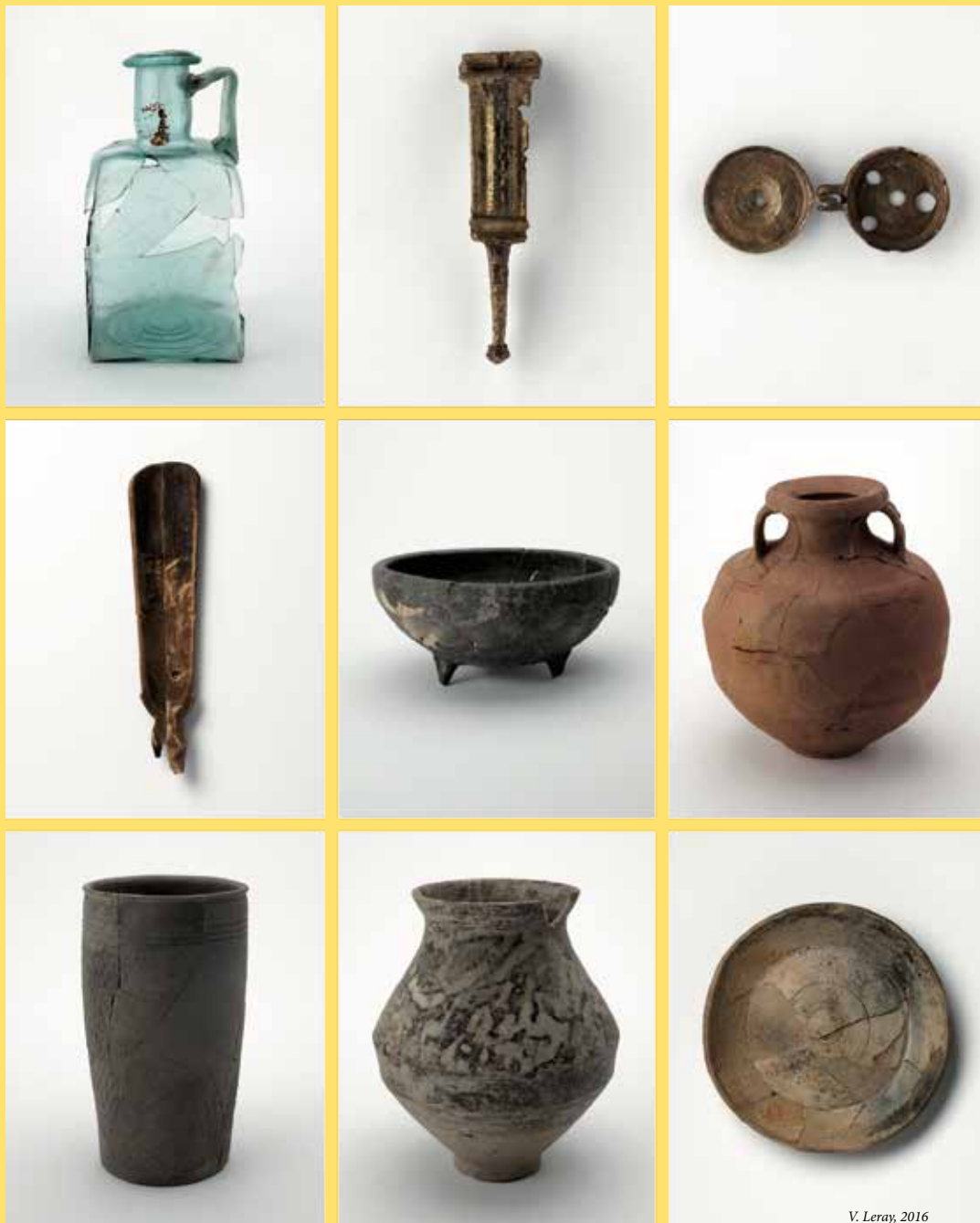
Vélo :

Parking au pied du Chronographe

## PLAN







V. Leray, 2016

# LE CHRONOGRAPHE

EXPÉRIMENTER L'ARCHÉOLOGIE

21 rue Saint-Lupien, 44400 Rezé  
0252 1083 20  
lechronographe@nantesmetropole.fr  
lechronographe.fr  
#lechronographe

